



Dokumentacja Użytkownika Programu

PITy Roczne[®]



Poznań 2009

wersja 3.0

W oparciu o bogate doświadczenie wsparte wieloletnią obecnością na rynku pragniemy, by nasza marka stała się symbolem nowoczesnego i przyjaznego oprogramowania dla małych i średnich przedsiębiorstw.

Myślimy przez pryzmat innowacji, dbając o zadowolenie naszych Klientów, doskonalenie obecnych i wprowadzanie nowych produktów, dążąc do tego aby nasze programy możliwie najlepiej optymalizowały procesy zarządzania.

Proponujemy kompleksowe rozwiązania informatyczne dla naszych Klientów wierząc, że:

na wszystko mamy program



Wielkopolska
Nagroda
Jakości



Certyfikowany
system
jakości
ISO 9001:2000



Spis treści

1. Wstęp.....	4
1.1 Podstawy prawne.....	4
1.2 Wymagania sprzętowe.....	4
2. Opis środowiska programu.....	4
2.1 Menu.....	4
2.2 Wiersz odpowiedzi.....	5
2.3 System pomocy.....	5
3. Opis poszczególnych funkcji programu PITy Roczne.....	5
3.1 Opcje pomocnicze.....	5
4. Firma.....	7
5. Właściciele.....	7
5.1 Kreator deklaracji.....	9
5.2 Dane i deklaracje.....	12
5.3 Przepisz pracownika.....	15
6. Internetowa strona www.varico.com	16
6.1 Serwis informacyjny varico.....	16
6.2 Pobieranie wersji programu z internetu	16

1. Wstęp

Dziękujemy Państwu za zakup programu **PITy Roczne**. Mamy nadzieję, że niniejsza dokumentacja przyczyni się do efektywnego korzystania z programu. **PITy Roczne** zostały przygotowane zarówno dla firm jednoosobowych, spółek cywilnych, jak i dla biur rachunkowych w celu sporządzenia i wydrukowania formularzy rocznego zeznania dochodowego. Program **PITy Roczne** współpracuje z programem **Książka Przychodów i Rozchodów KPiR®** zarówno w w wersji Classic jak i Windows. Wykorzystuje on wszystkie dane o firmach, właścicielach oraz prowadzonej księgowości, a ponadto pozwala na wprowadzenie dowolnej liczby właścicieli firm (współpraca z **KPiR®** **dostępna jest tylko w wersji dla pitów rocznych dla biura rachunkowego**).

Niniejsza dokumentacja została podzielona na pięć części. Pierwszą zaznajomi Państwa ogólnie ze sposobem użytkowania programu. W drugiej części zawarliśmy opis środowiska programu. W trzeciej znajduje się szczegółowy opis poszczególnych funkcji programu. Kolejne dwa rozdziały (czwarty i piąty) opisują czynności dotyczące wystawiania deklaracji.

1.1 Podstawy prawne

Podstawą prawną programu **PITy Roczne** jest Ustawa z dnia 26 lipca 1991 r. O podatku dochodowym od osób fizycznych z późniejszymi zmianami. Program zawiera wszystkie aktualne formularze za rok 2008 wraz z załącznikami.

1.2 Wymagania sprzętowe

Zalecane wymagania sprzętowe dla efektywnej pracy programu PITy Roczne Windows:

- procesor Pentium/Celeron/CoreDuo/AMD 1,5 GHz,
- 1 GB Pamięci RAM lub więcej,
- 500 MB wolnego miejsca na dysku,
- system operacyjny Microsoft Windows XP/Vista 32-bit/64-bit,
- karta graficzna posiadająca 64 MB pamięci RAM,
- napęd CD-ROM lub DVD-ROM.

2. Opis środowiska programu

Program posługuje się zwartym i logicznym systemem komunikacji z użytkownikiem. Podstawowymi elementami tego systemu są: menu, dialog, pole, okno i wiersz podpowiedzi. W momencie uruchomienia programu pojawia się ekran z menu głównym oraz wierszem podpowiedzi.

2.1 Menu

Menu główne pojawia się zaraz po uruchomieniu programu. Służy do wyboru jednej z pozycji (opcji), np. **Firmy**, czy **Właściciele**.



Wyboru jednej z pozycji menu głównego użytkownik dokonuje przez naciśnięcie klawisza ALT oraz podkreślonej litery danej pozycji menu.

Po wybraniu danej pozycji z menu głównego pojawia się lista dostępnych opcji lub kolejne okienko posiadające własną listę w menu. W tym okienku pasek w kontrze jest wyświetlany zawsze. Wyboru pozycji w okienku użytkownik dokonuje podobnie, jak w menu głównym.

2.2 Wiersz podpowiedzi

Wiersz podpowiedzi mieści się w dolnym pasku okna. Są w nim zawarte klawisze skrótu do najczęściej używanych opcji programu, np.: **F9** - Koniec - oznacza, że naciśnięcie tego klawisza spowoduje zakończenie pracy programu.

2.3 System pomocy

Program wyposażony jest w system pomocy. Dostęp do pomocy jest możliwy z każdego poziomu programu poprzez naciśnięcie klawisza **F1**. Otwiera się wówczas okno z krótkim opisem działania dotyczącym dostępnych opcji w danym dialogu. Jednoczesne naciśnięcie klawiszy **Shift** i **F1** powoduje wyświetlenie alfabetycznie ułożonego indeksu haseł pomocy.

W programie dostępna jest również opcja Skróty klawiszowe. Wywołuje ją się w Pomoc – Skróty klawiszowe. Jest to zestawienie skrótów klawiszowych z menu głównego w programie **PITy Roczne**.

3. Opis poszczególnych funkcji programu PITy Roczne

3.1 Opcje pomocnicze

Opcja zawiera menu z nazwami funkcji pomocniczych i informacyjnych.

- **Kalkulator**

Opcja udostępnia kalkulator. Program umożliwia korzystanie z kalkulatora we wszystkich polach wprowadzania liczby.

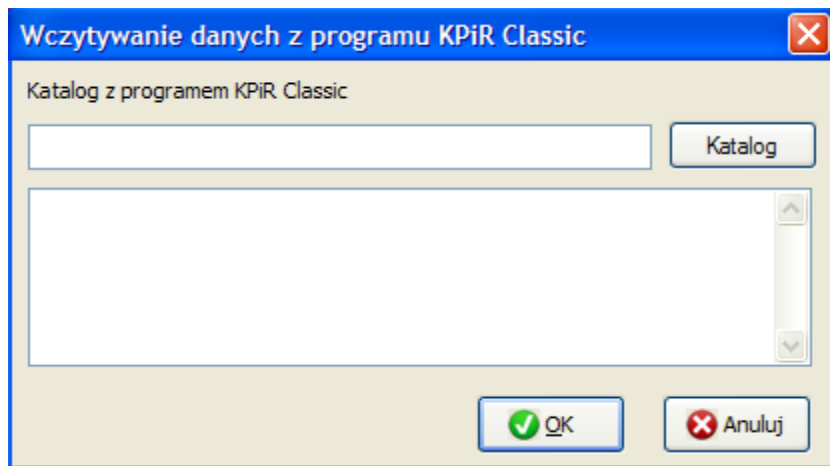
- **Kalendarz**

Opcja udostępnia kalendarz. Z kalendarza można także skorzystać podczas pracy wszędzie tam, gdzie mamy do czynienia z wpisywaniem daty (potencjalnie przed wpisaniem tego typu informacji może być potrzebne zajrzenie do kalendarza).

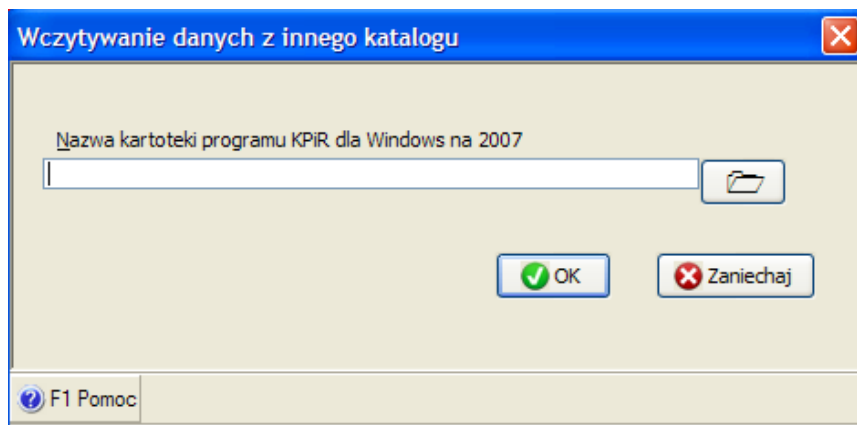
- **Indeksuj**

Opcja umożliwia przeprowadzenie indeksowania baz danych w celu usunięcia błędów powstałych w bazie, na przykład na skutek nieprawidłowego działania programu. **Operacja indeksowania wymaga uprzedniego skopiowania (archiwizowania) baz danych za pomocą opcji Archiwum.** Po przeprowadzeniu indeksowania program będzie działał wolniej ze względu na konieczność odtworzenia indeksów.

- **Wczytaj dane z KPiR Classic® lub KPiP Windows®**



Program umożliwia wczytanie danych o firmach, właścicielach, urządach i pracownikach z programu **KPiR**[®]. Operacja ta zaoszczędza czas wymagany do ponownego wpisania tych danych.



- **Użytkownik**

Wywołanie opcji powoduje pojawienie się dialogu z numerem licencyjnym identyfikującym użytkownika programu.

- **Cennik**

Wyświetla cennik oprogramowania **Varico**[®].

- **Zmiany**

Wyświetla zawartość pliku, który jest dostarczany użytkownikowi wraz z programem. Plik ten zawiera opis najważniejszych zmian wprowadzonych w poszczególnych wersjach programu.

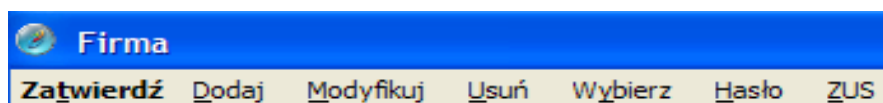
- **Licencja**

Wyświetla warunki licencji i gwarancji udzielanej przez producenta.

- **Plan dojazdu do Varico**[®]

Wyświetla plan ogólny i szczegółowy dojazdu do siedziby firmy **Varico**[®] w Poznaniu oraz do oddziałów w Bydgoszczy i Warszawie.

4. Firma



Wyświetla listę firm. Dostępne są następujące opcje: **Zatwierdź, Dodaj, Modyfikuj, Usuń, Hasło, Uwagi i ZUS.**

Firmy ⇒ Lista firm ⇒ Dodaj / Modyfikuj

Służy do dodawania / zmiany danych o firmie.

Klawisz **[Rodzaje działalności firmy]** otwiera dialog służący do wpisania dwóch rodzajów działalności firmy. W pola **Rodzaj działalności** użytkownik wpisuje rodzaj działalności.

Klawisz **[Rejestracja]** otwiera okno z polami przeznaczonymi do wpisania danych o rejestracji firmy. W poszczególnych polach należy podać nazwę organu rejestrującego, nazwę rejestru, datę rejestracji oraz numer w rejestrze.

Klawisz **[Parametry]** pozwala na określenie danych służących obliczaniu i ewidencjonowaniu podatku VAT. W zależności od tego, czy firma jest płatnikiem VAT, czy nie, program wyświetla odpowiedni dialog.

Klawisz **[Inne]** wywołuje dialog z innymi parametrami firmy. Użytkownik zaznacza, czy dana firma jest płatnikiem podatku VAT, a jeśli tak, to w pole **Identyfikator** należy wpisać numer NIP. Dodatkowo należy określić właściciela. Służy do tego klawisz **[Właściciel]** znajdujący się w tym samym dialogu. Po jego naciśnięciu pojawia się lista z wpisanymi już osobami, będącymi właścicielami. Użytkownik może wybrać jedną z podanych już osób lub dopisać do listy nową pozycję.

Klawisz **[Urząd]** pozwala przypisać firmie właściwy dla niej Urząd Skarbowy. Otwiera on listę Urzędów Skarbowych, z których użytkownik może wybrać jeden dla danej firmy.

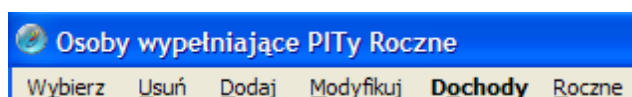
Firmy ⇒ Lista firm ⇒ Usuń

Umożliwia usunięcie zaznaczonej firmy z listy firm. Usuwane są wszystkie informacje o firmie, a nie o właścicielu firmy.

Firmy ⇒ Lista firm ⇒ Usuń

Program chroni przy pomocy hasła dostęp do wierszy księgi, pracowników oraz indywidualnych dochodów właścicieli firmy. Po wywołaniu opcji pojawia się pole, w które wpisujemy wybrane przez nas hasło.

5. Właściciele



Dialog Właściciele pojawia się na ekranie po uruchomieniu programu. Wyświetla listę właścicieli firm. Na początku lista jest pusta. Możliwe opcje menu to: **Dodaj, Modyfikuj, Wybierz, Dochody, Usuń, Roczne.**

Właściciele ⇒ Wybierz

Umożliwia wybranie właścicieli, których nazwisko rozpoczyna się zadany ciąg liter np. „Kow”, zostaną wyświetleni zarówno Kowalski, jak i Kowalewski.

Właściciele ⇒ Dodaj / Modyfikuj

Umożliwia dodanie / zmodyfikowanie danych o właścicielu. Podajemy wszystkie znane nam informacje, resztę można wpisać później.

Właściciele ⇒ Usuń

Umożliwia usunięcie wybranego nazwiska z listy właścicieli danej firmy.

Właściciele ⇒ Dochody

Pojawia się lista dochodów osiągniętych w poszczególnych miesiącach przez podatnika. Dochody są podzielone na trzy grupy, tj. dochody z:

- firm,
- wolnych zawodów,
- z najmów.

Dane dotyczące dochodów z tytułu udziału w firmach wynikające z ksiąg podatkowych firm można przepisać z programu **KPiR**[®] lub wprowadzić ręcznie. Menu: **Firma, Wolny zawód, Najem, Zapłata**.

Właściciele ⇒ Dochody ⇒ Firma

Wyświetlana jest lista firm podatnika wraz z dochodami osiągniętymi w tych firmach.

Właściciele ⇒ Dochody ⇒ Wolny zawód

Wyświetlana jest lista wolnych zawodów podatnika (na początku jest ona pusta). Menu: **Dodaj, Modyfikuj**.

Właściciele ⇒ Dochody ⇒ Najem

Wyświetlana jest lista najmów podatnika.

Właściciele ⇒ Dochody ⇒ ZUS

Dialog umożliwiający wpisanie składek, jakie płaci właściciel. Domyślnie wyliczane są one na podstawie średniej płacy krajowej i obowiązujących procentów na ubezpieczenia:

- emerytalne,
- rentowe,
- chorobowe,
- wypadkowe,
- zdrowotne,

które można określić w dialogu **Składki i stawki ZUS**. Program umożliwia ręczne wprowadzenie składek.

Właściciele ⇒ Dochody ⇒ Odliczenia

Opcja programu przeznaczona dla właścicieli posiadających firmy opodatkowane na zasadach ryczałtu. Przeznaczona jest do wpisywania odliczeń w danym miesiącu. Odliczenia zostały podzielone na dwie grupy:

- Odliczenia od przychodów:
 - składki ZUS,
 - ulgi inwestycyjne,
 - inne odliczenia.
- Odliczenia od podatku:
 - wykształcenie ucznia,
 - ulgi inwestycyjne,
 - inne odliczenia.

Wszystkie stosowane odliczenia są sumowane w poszczególnych miesiącach. Są one również pobierane w trakcie obliczania podatku zryczałtowanego.

Właściciele ⇒ Roczne

Opcja pozwalająca na sporządzenie i wydruk deklaracji rocznego zeznania dochodowego podatnika. Aby sporządzić zeznanie, dane o podatniku oraz jego dochody powinny znajdować się w programie **KPiR**[®]. Dla małżeństw wspólnie sporządzających zeznanie roczne muszą być wpisane również dane współmałżonka. Jeżeli posiadamy program **KPiR**[®], to po uruchomieniu programu **PITy Roczne**

(zainstalowanego w katalogu np. KPIR01) na liście firm i właścicieli pojawią się takie same dane, jak w programie **KPIR®**.

Jeżeli użytkownik programu **PITy Roczne** nie posiada programu **KPIR®**, musi sam wprowadzić dane o firmach, właścicielach i podsumowania ksiąg. Zobacz: **Właściciele ⇒ Roczne ⇒ Dane ⇒ [Dochody]**.

Po wywołaniu opcji **Właściciele** na liście właścicieli wyróżniamy tę osobę, dla której chcemy sporządzić zeznanie roczne. Następnie wybieramy opcję **Roczne**. Zawarte w niej pozycje menu pozwolą na wpisanie odpowiednich danych.

Program zawiera następujące podmenu zawarte w opcji **Roczne: Kreator deklaracji, Parametry, Dane, Deklaracje, Zapłata, Przepisz pracownika**.

Opcja **Kreator deklaracji** wywołuje kolejno konieczne do wypełnienia deklaracji dialogi. W opcji **Parametry** określamy, w jaki sposób podatnik będzie sporządzał zeznanie roczne. Pozostałe opcje zależą od ustalonego sposobu opodatkowania. W zależności od ustaleń dokonanych w opcji **Parametry** zmieniać się będzie zawartość oraz struktura opcji **Dane i Deklaracje**. Opcja **Dane** pozwala wpisać przychody i wydatki nie ujęte w trakcie prowadzenia książki przychodów i rozchodów. Kwoty wynikające z prowadzonej książki przychodów zostaną automatycznie wpisane w odpowiednie pola formularzy zeznania rocznego. Opcja **Deklaracje** umożliwia przegląd i wydruk formularzy zeznania oraz formularzy dodatkowych, związanych z danym sposobem rozliczenia.

UWAGA: W celu poprawnego sporządzenia zeznania rocznego konieczne jest zachowanie prawidłowej kolejności w trakcie wprowadzania danych. Na początku ustalamy parametry, następnie wprowadzamy wymagane dane, a na końcu sporządzamy i drukujemy deklaracje.

5.1 Kreator deklaracji

Klawisz **Kreator deklaracji** kolejno wywołuje konieczne do wypełnienia deklaracji dialogi. W każdym dialogu pojawiają się dodatkowe klawisze: [**<<<**] i [**>>>**], które oznaczają odpowiednio [**Wstecz**] i [**Dalej**]. W tradycyjnym sposobie wystawiania deklaracji (bez użycia kreatora) klawisze te nie występują. Pierwszy z nich powoduje przejście do poprzedniego dialogu, a drugi do następnego. Zatwierdzenie powoduje zapamiętanie danych. Klawisz [**>>>**] jest dodatkowo klawiszem domyślnym, aby ułatwić pracę.

Kolejne dialogi wywoływane przez kreator to m.in:

- **Parametry zeznania rocznego**

Parametry zeznania rocznego - Jacek Nowicki

Podatnik:

rozlicza się osobno
 rozlicza się z małżonkiem
 rozlicza się z małżonkiem (zmarł)
 samotnie wychowuje dzieci

Współmałżonek:

<brak>

Wybierz Brak

PIT-D dołączony do:

tego zeznania
 innego zeznania
 zeznania małżonka

Inne załączniki:

SSE-R
 NIP-1 lub NIP-3
 Sprawozdanie finansowe

Z doch. dzieci podatnik pobiera:

całość połowę nic

Forma płacenia podatku dochodowego

Obrót udziałami i/lub papierami wartościowymi (zeznanie PIT-38)
 Pozarolnicza działaln.gospodarcza opodatkowana metodą liniową
 Pozarolnicza dział.gosp. i/lub działy spec.prod.rolnej (PIT-7)
 Dochody zagraniczne lub wyłącznie emerytury - renty zagraniczne
 Obowiązek sporządzania dokumentacji, o której mowa w art.25 ust.1
 Korzysta w roku podatkowym ze zwolnienia na podstawie art.44 ust.7a
 Korzystał ze zw.z art.44 ust.7a i dokonuje odl.na podst.art.44 ust.7f

Korekta zeznania

<<< OK Zaniechaj >>>

F2 dodaj profil F3 pobierz profil

- **Adresy (lista)**

Adres w dniu zeznania - Jacek Nowicki

<u>Kraj</u> Polska	<u>Województwo</u> mazowieckie	
<u>Gmina</u> warszawa	<u>Powiat</u> 	
<u>Ulica</u> Kutrzeby	<u>Nr domu</u> 1	<u>Nr lokalu</u> 45
<u>Miejscowość</u> warszawa	<u>Kod pocztowy</u> 00-123	<u>Poczta</u> warszawa

<<< OK Zaniechaj >>>

F1 Pomoc

- **Dochody**

Źródło dochodów

Wynagrodz. ze stosunku pracy

<u>Przychód</u> 25000.00	<u>Koszty</u> 12000.00	<u>Zaliczka</u> 1200
-----------------------------	---------------------------	-------------------------

OK Zaniechaj

F1 Pomoc

- **Zwolnienia, straty**

Zwolnienia, straty, ubezpieczenia - Jacek Nowicki

Dochody zwolnione z art. 44 ust. 7a (PIT/Z)

Dochody zwolnione od podatku

Straty

Składki na ubezpieczenie

<u>Spoleczne</u> 1500.00	<u>Zdrowotne</u> 1300
-----------------------------	--------------------------

<<< OK Zaniechaj >>>

F1 Pomoc

- **Odliczenia kredytu mieszkaniowego**

Zwolnienia, straty, ubezpieczenia - Jacek Nowicki

Dochody zwolnione z art.44 ust.7a (PIT/Z)

Dochody zwolnione od podatku

Straty

Składki na ubezpieczenie

Spoleczne	Zdrowotne
1500,00	1300

<<< OK Zaniechaj >>>

F1 Pomoc

- **Odliczenia dla osób korzystających z ulg**

Odliczenia (PIT/O) - Jacek Nowicki

Odliczenia od dochodu/przychodu

Darowizny art.26	Suma darowizn art.26	Inne darowizny
	0,00	0,00

Rehabilitacja	Zwrot świadczeń	Internet	Technologie
0,00	0,00	0,00	0,00

Rodzaj ulgi (25)

Inne ulgi

0,00

Odliczenia od podatku

Wyszkolenie uczniów	Umowy aktywizacyjne	Liczba dzieci	Kwota ulgi na dzieci	<input type="checkbox"/> Ręcznie
0,00	0,00	0	0,00	

Rodzaj ulgi (37)

Inne ulgi

0,00

<<< OK Zaniechaj >>>

F1 Pomoc

- **Odliczenia kredytu mieszkaniowego**

- **Pozostałe dane**

Jeśli rozliczana osoba nie prowadzi działalności gospodarczej nie występują dialogi stosowane tylko przy działalności, np. straty.

Działanie kreatora można w każdej chwili przerwać wciskając klawisz **[Zaniechaj]** lub klawisz **[OK]** zatwierdzający dialog. Próba przerywania działania kreatora powoduje wyświetlenie komunikatu potwierdzającego przerwanie działania kreatora.

Pomyślne przejście przez ciąg wywoływanych przez kreator dialogów powoduje wyświetlenie informacji o tym, że kreator zebrał wszystkie niezbędne informacje i określił, które deklaracje mogą być wystawione

Wystawienie gotowych deklaracji jest możliwe po naciśnięciu klawisza **[TAK]**. Następnie pojawi się deklaracja z ewentualnymi załącznikami.

5.2 Dane i deklaracje

Właściciele ⇒ Roczne ⇒ Dane i deklaracje

Dialog ten pozwala zebrać wszystkie dane niezbędne do sporządzenia deklaracji i załączników. Zawiera on kolumnę klawiszy wywołujących kolejne dialogi grupujące dane w sposób tematyczny. Jeśli podatnik rozlicza się wspólnie z małżonkiem na ekranie pojawią się klawisze dla każdego z

współmałżonków. Wyjątek stanowią klawisze wywołujące dialogi dotyczące dochodów dzieci i wydatków mieszkaniowych, które są wspólne dla obu małżonków.

Jeżeli użytkownik posiada program **KPIR**[®] wówczas wartości z **Księgi** oraz z deklaracji miesięcznych są automatycznie pobierane przez program.

W zależności od ustawień dokonanych w opcji **Parametry** niektóre z klawiszy mogą być niedostępne. Klawisz **Dzieci** – niedostępny jeżeli użytkownik określił, że nic nie pobiera z dochodów małoletnich dzieci. Klawisze: **Straty, Ulgi inwestycyjne i Dochód zwolniony** - są dostępne tylko dla podatników posiadających działalność gospodarczą.

Dostępne opcje to:

Kreator – uruchamia kreator dla aktualnego zeznania,

Idź do... - przenosi podświetlenie na pierwszy element danej podgrupy - wszystkie mają odpowiedniki w klawiszach funkcyjnych:

- **F2 [Parametry],**
- **F3 [Adresy],**
- **F4 [Dochody],**
- **F5 [Straty, zwolnienia, składki],**
- **F6 [Wydatki mieszkaniowe],**
- **F7 [Ulgi inwestycyjne],**
- **F8 [Odliczenia],**
- **F9 [Deklaracje].**

Idź do...	
Parametry	F2
Adresy	F3
Dochody	F4
Straty, zwolnienia, składki	F5
Wydatki mieszkaniowe	F6
Ulgi inwestycyjne	F7
Odliczenia	F8
Deklaracje	F9

Modyfikuj – modyfikacja tylko dla elementów grupy *Parametry*

Podgląd – dostępny tylko dla elementów grupy *Deklaracje*. Drukuje zaznaczoną deklarację lub wszystkie deklaracje jeśli podświetlona jest grupa *Deklaracje*.

Zeznanie podatkowe 2007	
Kreator	[dź do... Modyfikuj]
Krzysztof Komornicki	Status
Parametry	dostępna
Adresy	
w dniu 31.12.2007 podatnika	dostępna
w dniu zeznania podatnika	dostępna
Dochody	
z działalności gospodarczej	niedostępna
podstawowe	dostępna
remanent likwidacyjny	niedostępna
zagraniczne	niedostępna
gieldowe	niedostępna
małoletnich dzieci	niedostępna
zaliczki zagraniczne podatnika	niedostępna
Straty, zwolnienia, składki	dostępna
Wydatki mieszkaniowe	
odliczenia od dochodu (PIT-2K)	dostępna
odliczenia od dochodu	dostępna
odliczenia od podatku	dostępna
Ulgi inwestycyjne	niedostępna
Odliczenia	dostępna
Pozostałe dane	dostępna
Deklaracje	dostępna
PIT-38	niedostępna
PIT-37	dostępna
PIT/B	niedostępna
PIT/D	niedostępna
PIT-2K	niedostępna

Udostępnij – dostępny tylko dla niedostępnych załączników umożliwia wydruk załącznika wbrew „woli” programu, po zatwierdzeniu komunikatu. Zmiana ta nie zostanie zapamiętana po wyjściu z dialogu.

[Parametry]

W opcji określamy sposób sporządzania przez podatnika zeznania rocznego. Użytkownik ma do wyboru możliwości:

- rozlicza się osobno - indywidualnie (PIT 37),
- rozlicza się wspólnie z małżonkiem (PIT-37 lub PIT-36),
- samotnie wychowuje dzieci (PIT-37).

Opcja rozliczenia wspólnego z małżonkiem jest nieaktywna, jeśli zaznaczona jest **Forma płacenia podatku dochodowego**: karta podatkowa lub/i ryczałt od przychodów ewidencjonowanych.

To, które zeznanie zostanie wypełnione zależy od formy płacenia podatku dochodowego. **PIT-37** - jako formę płacenia podatku należy zaznaczyć co najwyżej kartę podatkową lub ryczałt oraz nie pobierać dochodów dzieci. **PIT-36** - w pozostałych przypadkach.

W ramce **Współmałżonek** kliknięcie na klawisz **[Wybierz]** powoduje otwarcie listy właścicieli, z której wybieramy współmałżonka, zaznaczamy pozycję i zatwierdzamy wybór.

Następnie określamy, do którego zeznania dołączony zostanie PIT-D i tu do wyboru mamy trzy możliwości. Jeżeli wybierzemy opcję do **innego zeznania** lub **zeznania małżonka**, musimy określić rodzaj tej deklaracji: PIT-28, PIT-36, PIT-37.

[Dochody]

Klawisz **[Dochody]** otwiera dialog, w którym w odpowiednie pola możemy wpisać dochody, koszty, zaliczki.

[Dzieci]

Klawisz **[Dzieci]** otwiera dialog, w którym możemy wpisać dochody małoletnich dzieci podlegające łącznemu opodatkowaniu łącznie z dochodami rodziców. W pola wpisujemy odpowiednio kwoty przychodu oraz koszty uzyskania.

[Wydatki mieszkaniowe]

Klawisz **[Wydatki mieszkaniowe]** otwiera okno, w którym możemy wpisać kwoty poniesione na cele mieszkaniowe przeznaczone do odliczenia od dochodu i **[Od podatku]**. Klawisz **[Od podatku]** przy włączonym Kreatorze deklaracji nie występuje w tym dialogu, uruchomiony jest automatycznie przez kreator.

Odliczenia od dochodu PIT-2K zawiera listę załączników PIT-2K wraz z klawiszami umożliwiającymi jego edycję.

Klawisz **Dodaj** wyświetla dialog dodawania nowego załącznika PIT-2K, w którym użytkownik wpisuje **Opis inwestycji** – tekst identyfikujący dany załącznik.

Odliczenia od dochodu

Dialog podzielony został na kilka części odpowiadających fragmentom formularza PIT-D.

W ramce **Wydatki sfinansowane kredytem** podajemy wydatki poniesione w latach wcześniejszych pokryte kredytem lub pożyczką otrzymaną z zakładu pracy oraz kwoty spłaconych kredytów (część B.4 formularza PIT-D).

Klawisz **[Podział odliczeń]** powoduje przeniesienie części dotyczącej podziału odliczeń małżonków.

Odliczenia od podatku

Okno zostało podzielone na kilka części. W część górną wpisujemy wydatki poniesione na własne potrzeby mieszkaniowe bez wydatków na remont i modernizację.

Odliczenia mogą być pomniejszone w związku z osiągnięciem przez podatnika przychodu lub dochodu zwolnionego. Kwoty zwolnione wpisujemy w pola **Przychody i dochody zwolnione**.

[Odliczenia]

Naciśnięcie tego klawisza otwiera dialog służący do określania kwot odliczeń od dochodu i od podatku. Od dochodu możemy sobie odliczyć Darowizny, Renty, Składki na obowiązkowe organizacje, Wydatki na rehabilitację, Zwrot świadczeń, Zwrot renty (formularz PIT-O).

[Deklaracje]

Po wybraniu tej opcji pojawia się dialog zawierający klawisze, które są oznaczone nazwami formularzy i dodatków do formularzy. W zależności od rodzaju sporządzanego zestawienia rocznego wyświetlane są odpowiednie deklaracje. Naciskając po kolei nazwy dostępnych deklaracji możemy wyświetlić na ekranie tekst danego formularza, a następnie go wydrukować.

Klawisze funkcyjne w oknie przeglądania formularza umożliwiają wydruk dokumentu.

5.3 Przepisz pracownika

Opcja **Przepisz pracownika** wywołuje dialog z listą **Pracowników wszystkich firm** z modułu **Rozliczenie Płac RP**. Aby dodać pracownika do listy osób wypełniających **PITy Roczne**, należy go podświetlić i zatwierdzić klawiszem **[Przepisz]**. Naciśnięcie klawisza **[Przepisz wszystkich]** spowoduje pobranie wszystkich pracowników z listy. Można także przepisać część listy pracowników.

6. Internetowa strona www.varico.com

6.1 Serwis informacyjny varico

Jeśli użytkownik chce być informowany o zmianach zachodzących w programach, a także o datach planowanych nowych wersji programów może skorzystać z serwisu informacyjnego **Varico**[®]. W celu zapisania się do serwisu wchodzimy na stronę www.varico.com i wypełniamy formularz.

6.2 Pobieranie wersji programu z internetu

Aby pobrać wersję programu z Internetu wchodzimy na www.varico.com

W opcji dotyczącej aktualizacji programów klikamy interesujący nas program prawym przyciskiem myszy i wybieramy opcję rozwiniętego menu **Zapisz element docelowy jako...** Następnie wskazujemy miejsce, do którego ma zostać zapisany plik instalacyjny programu.

Uwaga!!!

Nie może to być katalog z programem, gdyż plik instalatora ma taką samą nazwę, jak plik uruchamiający program. Gdy plik instalatora zostanie ściągnięty do katalogu z programem plik uruchamiający program zostanie zastąpiony plikiem instalatora i za każdym razem gdy będą Państwo chcieli uruchomić program uruchomi się instalacja.